

ADHD, kriminalitetur og misbrúk

Tormóður Stórá, *serlækni í psykiatri og leiðandi yvirlækni*

Julia F. Zachariassen, *sjúkrarøktarfrøðingur*

Laila Havmand, *sjúkrarøktarfrøðingur*

Vaksinspsykiatri, Psykiatrisk Depilin



Landssjúkrahúsið

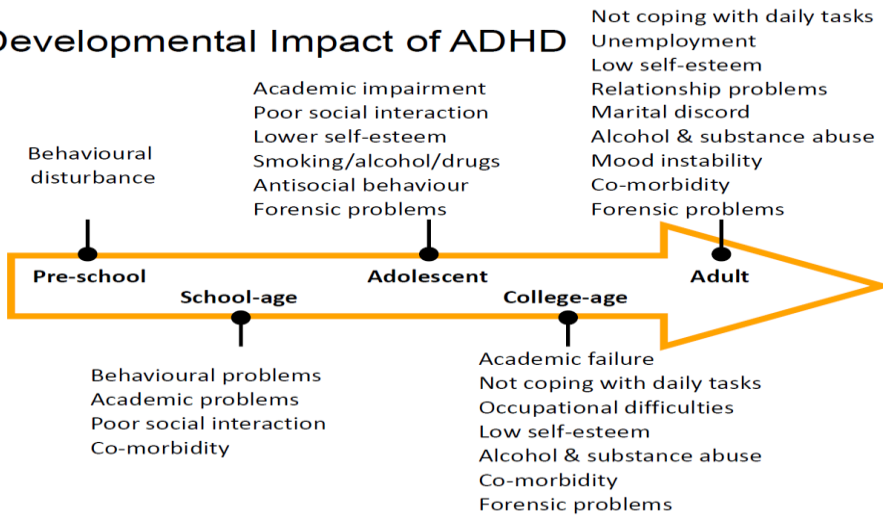
Hvat siga kanningar?

- ↑ vandi fyri lógarbrotum
- ↑ vandi fyri at doyggja í yngri aldri
 - Trafikvanlukkur, rúsevnir, harðskapur, sjálmorð
 - ↑ ↑ atferðartrupulleikar, misnýtslu, diagnosu í vaksinaldri
- ↑ vandi fyri misbrúki



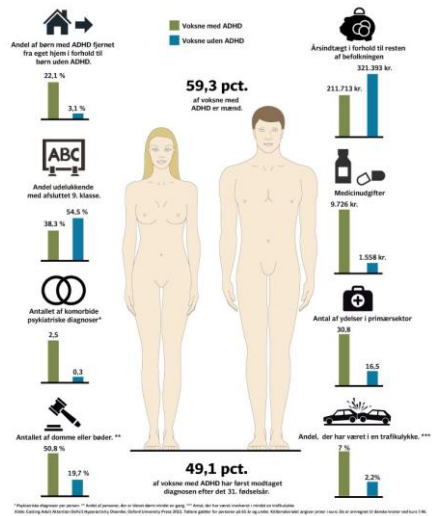
Landssjúkrahúsið

Developmental Impact of ADHD



Avleiðingar av ADHD

- Klára seg verri á øllum økjum
- 51 % fingið dóm fyri lógarbrot
 - ¼ brot á ferðslulóg
 - ¾ álvarslig lógarbrot (stuldur, harðskapur)



ADHD og kriminalitetur

Kanning í Svøríki:

- 40 % høvdu ADHD
- Bert 2 staðfest ADHD í barnaárum
- Allir høvdu co-morbiditet
- Samsvar við aðrar kanningar 25%-45%
- Bæði kyn

Grimberg et al. BMC Psychiatry 2015, 15:112
http://www.biomedcentral.com/1471-2448/15/112



RESEARCH ARTICLE

Open Access

Attention Deficit Hyperactivity Disorder (ADHD) among longer-term prison inmates is a prevalent, persistent and disabling disorder

Vive Grimberg^{1,2*}, Taina Hirvikoski³, Nils Lindfors⁴

Table 1: Prevalence of ADHD in Swedish incarcerated populations. Cells may differ relative to national prevalence. Cells with a grey tone suggest non-representative. Prevalence ADHD = Di. Aggravated inmates or official general population, more severe than in the Swedish one. Abbreviations: ADHD = Attention Deficit Hyperactivity Disorder; ADHD = ADHD.

Author	N	Land	Prevalence
Hollander & Tannock, 1995	185	USA	15% (all ADHD) (overall prevalence)
Miller et al., 1990	111	CAN	19% ADHD (DS-IV, 24% AD, 20% S)
Hagendoorn & Buitrago, 1996	40	FIN	30% ADHD
Barkley, 1996	100	USA	4% ADHD
Tannock-Mitchell et al., 1997	50	USA	72% ADHD, 76% ADHD, 40% S
Ulan & Hamilton, 1998	98	CAN	27% (overall), 1% (severe), 29% (overall) (S)
Dworkin et al., 2000	100	USA	14% ADHD
Blak et al., 2000	50	USA	14% ADHD
Vannoy et al., 2000	75	USA	19% ADHD
Barkley et al., 2003	150	USA	14% (overall), 7% (severe), 14% (overall)
Young et al., 2003	54	UK	47% (14 days) (overall)
Bilder et al., 2004	129	USA	40% ADHD (DS-IV)
Young et al., 2009	100	UK	24% (DS-IV) (ADHD)
Emerson et al., 2009	60	USA	30% (DS-IV) (ADHD)
Bilder et al., 2009	110	USA	30% (DS-IV) (ADHD)
Edman et al., 2010	30	S	30% (DS-IV) (ADHD)



Landssjúkrahúsið

Kriminalitetur og heilivágsviðgerð

25.656 luttakarir við ADHD

Medication for Attention Deficit–Hyperactivity Disorder and Criminality

Paul Lichtenstein, Ph.D., Linda Halldner, M.D., Ph.D., Johan Zetterqvist, M.Ed., Arvid Sjölander, Ph.D., Eva Serlachius, M.D., Ph.D., Seena Fazel, M.B., Ch.B., M.D., Niklas Långström, M.D., Ph.D., and Henrik Larsson, M.D., Ph.D.

N Engl J Med 2012;367:2006-14.

- 37% av monnum og 15% av kvinnum høvdu minst 1 dóm
- Fall í kriminaliteti við heilivágsviðgerð
 - ↓ 32% fyri menn / ↓ 41% fyri kvinnur

ADHD og kriminalitetur

- Lægri aldur við 1. lógarbrot
- ↑ vandi fyrri at gera fleiri lógarbrot
- ↑aldur = ↓lógarbrot
- ADHD og atferðartrupulleikar = stórri vandi fyrri alvorligum lógarbrotum
- ADHD uttan atferðartrupulleikar = brot á ferðslulóg og smærri lógarbrot

Typar af kriminalitet

Unge og voksne med ADHD bliver i overvejende grad involveret i:

- Berigelseskriminalitet (tyveri og indbrud)
- Personfarlig kriminalitet (voldelige overfald, væbnede røverier, hensynsløse trafikforseelser og ildspåsættelse)²⁰
- Lov om euforiserende stoffer²⁵

Enkelte studier påviser også, at unge og voksne med ADHD har højere risiko for at være involveret i sædelighedskriminalitet, herunder voldtægt²⁰.

SSP København

ADHD er ikki sett í samband við lógarbrot, sum eru av instrumentellum, systematiskum slag og eru tilætlað og tilrættisløgd (t.d. svik). ADHD hefur ein týðandi leiklut í síðalagsbrotsverkum og reaktivum harðskapsviðurskiptum.



Landssjúkrahúsið

ADHD og misbrúk

- ↑ vandi fyrri misnýtslu fyrri bæði kyn
 - Rúsevnmisnýtsla x7
 - Alkoholmisnýtsla x 5
- ↑ ↑ ADHD og atferðartrupulleikar (CD/ODD)
- ↑ vanlukkur/deyði
- ↓ heilivágsviðgerð

See discussions, stats, and author profiles for this publication at: <https://www.researchgate.net/publication/257348441>

ADHD, stimulant treatment in childhood and subsequent substance abuse in adulthood - A naturalistic long-term follow-up study

ARTICLE IN ADDICTIVE BEHAVIORS - SEPTEMBER 2013

ResearchGate

See discussions, stats, and author profiles for this publication at: <https://www.researchgate.net/publication/238927208>

Gender Differences in Associations Between Attention-Deficit/Hyperactivity Disorder and Substance Use Disorder

ARTICLE IN JOURNAL OF THE AMERICAN ACADEMY OF CHILD AND ADOLESCENT PSYCHIATRY - DECEMBER 2015
DOI: 10.1093/aacp/55.12.2080

Attention-deficit hyperactivity disorder and substance abuse
A review

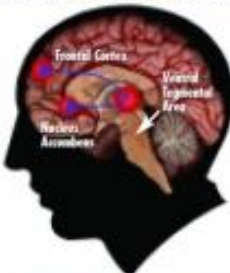
S. DALSGAARD^{1, 2, 3}, A. G. MADSEN⁴, A. BIKIC^{5, 6}



Landssjúkrahúsið

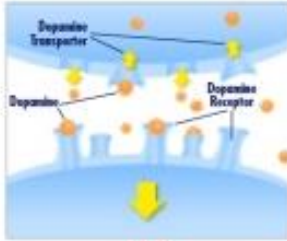
DRUGS OF ABUSE TARGET THE BRAIN'S PLEASURE CENTER

Brain reward (dopamine) pathways

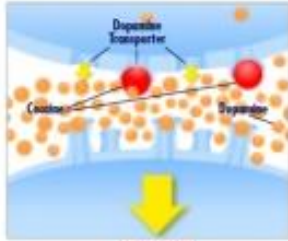


These brain circuits are important for natural rewards such as food, music, and sex.

Drugs of abuse increase dopamine



FOOD



COCAINE

Typically, dopamine increases in response to natural rewards such as food. When cocaine is taken, dopamine increases are exaggerated, and communication is altered.



case



Resosialisering

- Tíðin í fongslinum **góð**
 - Uppliving av yvirskipaðum strukturi
 - Reglusemi, at koma upp um morgunin, máltíðir, arbeiði, skúli osfr.
 - Fastir karmar eisini góða ávirkan á heilivágsviðgerð



Landssjúkrahúsið

Resosialisering ?

- **Ábyrgdin** hvør hevur hana ?
- Er tað tvørgeira ?
- Hvør skal verða “tovholder” ?
- Liggur **ábyrgdin** hjá tí einstaka, at skipa síni viðurskifti ?



Landssjúkrahúsið

Resocialisering

Fyribyrging:

- Alment meiri vitan um ADHD hjá børnum og ungum, sum kann føra við sær øktan vanda fyri kriminalitet og misnýtslu
- SSP ?



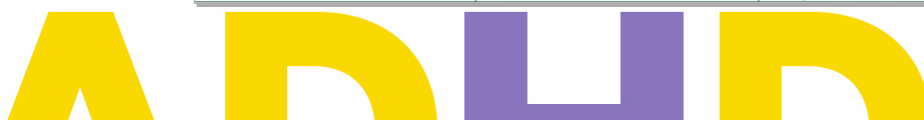
Landssjúkrahúsið

Tað er ávíst samband millum ávísar vanda faktorar, verjandi faktorar og kriminalitet



Landssjúkrahúsið

Determinanter for mental sundhed	Beskyttende faktorer	Risikofaktorer
Individuelt niveau	Positiv selvopfattelse Gode evner til at håndtere stress og udfordringer Følelse af et socialt tilhørsforhold Gode kommunikationsevner God fysisk sundhed	Lavt selvværd Dårlige evner til at håndtere stress og udfordringer Dårlige familiære relationer Fysisk og psykisk handicap Risikoadfærd Dårlig fysisk sundhed
Socialt niveau	Omsorgsfulde forældre/gode familiebånd Tilhørsforhold til omgivelser Støttende sociale relationer Deltagelse i fællesskaber Positive erfaringer med uddannelse	Misbrug og vold Adskillelse og tab Social eksklusion
Strukturelt niveau	Sikre og trygge rammer Godt miljø og gode boligforhold Økonomisk sikkerhed Beskæftigelse Adgang til uddannelse Adgang til sociale støttefunktioner	Voldelige og kriminelle omgivelser Fattigdom Arbejdsløshed Hjemløshed Manglende skolegang Social og kulturel diskrimination Manglende støttefunktioner



Landssjúkrahúsið

Keldur

- Daley D. et al. (2015): *Costing Adult Attention Deficit Hyperactivity Disorder - Impact on the Individual and Society*, Oxford
- Dalsgaard S. et al. (2013): Attention-deficit hyperactivity disorder and substance abuse – a review, *Minerva psychiatry*, 54:281-95
- Dalsgaard S. et al. (2014): ADHD, stimulant treatment in childhood and subsequent substance abuse in adulthood – A naturalistic long-term follow-up study, *Addictive behaviours*, (39), p: 325-328
- Dalsgaard S. et al. (2015): Mortality in children, adolescents, and adults with attention deficit hyperactivity disorder: A nationwide cohort study, *Research Gate*, published online feb.26
- Epløv, L.F. et al. (2008): *Fremme af mental sundhed-baggrund, begreb og determinanter*, Sundhedsstyrelsen
- Ginsberg Y. et al. (2010): Attention Deficit Hyperactivity Disorder (ADHD) among lon-term prison inmates is a prevalent, persistent and disabling disorder, *BMC psychiatry*, 10:112
- Ginsberg Y. et al. (2013): ADHD and criminality: could treatment benefit prisoners with ADHD who are at higher risk of reoffending?, *Expert rev Neurother.*, 13(4), p: 345-348



Landssjúkrahúsið

Keldur

- Lichtenstein P. et al. (2012): Medication for Attention Deficit-Hyperactivity Disorder and Criminality, *N Engl J Med*, 367;21
- Mordre M. et al. (2011): The impact of ADHD and conduct disorder in childhood on adult delinquency: A 30 years follow-up study official crime records, *BMC Psychiatry*, 11:57
- Ottosen C. et al. (2015): Gender Differences in Associations Between Attention-Deficit/Hyperactivity Disorder and Substance Use Disorder, *Journal of the American Academy of Child & Adolescent Psychiatry*, doi: 10.1016/j.jaac.2015.12.010
- Steinhausen, H.-C. (red.), (2011): *ADHD livslange perspektiver og særlige behov*, Dansk Psykologisk Forlag, 1. udg., 1. opl., Danmark
- Thomsen P.H. & Damm, D. (2011): *Et liv i kaos – Om voksne med ADHD*, Hans Reitzels Forlag, 2. Udg., 1. opl., Danmark

